

## COMPREHENSIVE SERVICES

We offer competitive repair and calibration services, as well as easily accessible documentation and free downloadable resources.

## SELL YOUR SURPLUS

We buy new, used, decommissioned, and surplus parts from every NI series. We work out the best solution to suit your individual needs.

 Sell For Cash    Get Credit    Receive a Trade-In Deal

## OBSOLETE NI HARDWARE IN STOCK & READY TO SHIP

We stock **New**, **New Surplus**, **Refurbished**, and **Reconditioned** NI Hardware.



*Bridging the gap between the manufacturer and your legacy test system.*

 1-800-915-6216

 [www.apexwaves.com](http://www.apexwaves.com)

 [sales@apexwaves.com](mailto:sales@apexwaves.com)

*All trademarks, brands, and brand names are the property of their respective owners.*

**Request a Quote**

 **CLICK HERE**

**FD-11613**

Temperature Input Device for FieldDAQ™

# FD-11613/11614



Quick Start

Démarrage rapide

Erste Schritte

クイックスタート

시작하기

快速入门



**Caution** Before installing your device, read all product documentation to ensure compliance with safety, EMC, and environmental regulations.

**Attention** Avant d'installer votre périphérique, lisez toute la documentation se rapportant au produit pour vous assurer du respect des règles concernant la sécurité, la CEM et l'environnement.

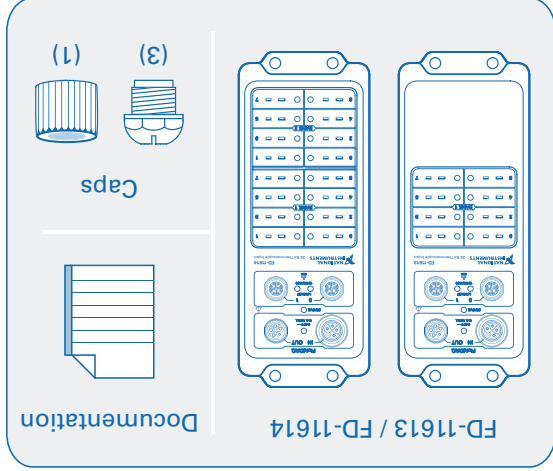
**Achtung** Lesen Sie vor der Inbetriebnahme des Geräts die Produktdokumentation, um die Einhaltung der Sicherheitsvorschriften, EMV-Vorschriften und Umweltrichtlinien sicherzustellen.

**注意** デバイスを取り付ける前に、すべての製品ドキュメントをお読みに  
なり、安全、EMC、環境規制を遵守してください。

**주의** 디바이스를 설치하기 전에 모든 제품 관련 문서를 읽고 안전,  
EMC, 환경 규정을 준수하는지 확인하십시오.

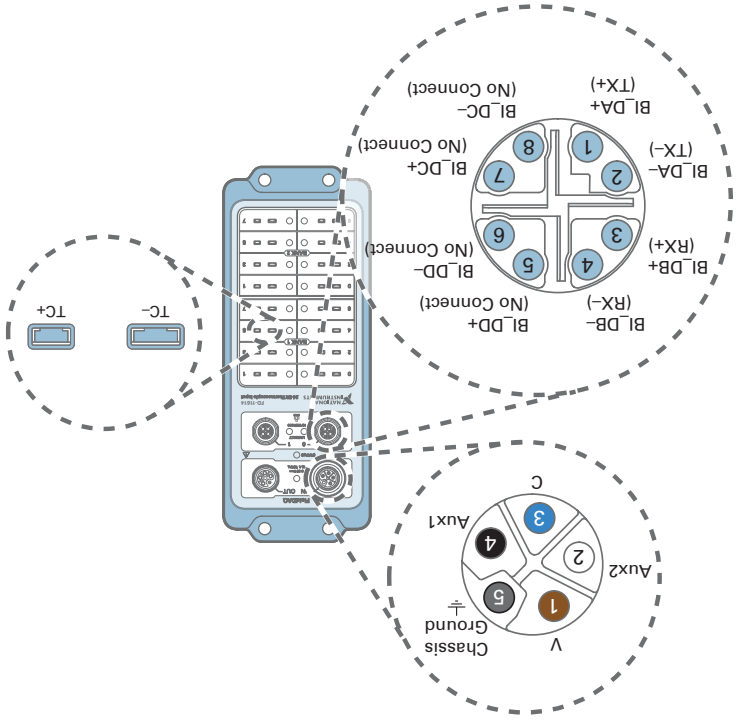
**警告** 安装设备之前，请阅读所有产品文档，确保符合安全性、电磁兼容性和环境法规。

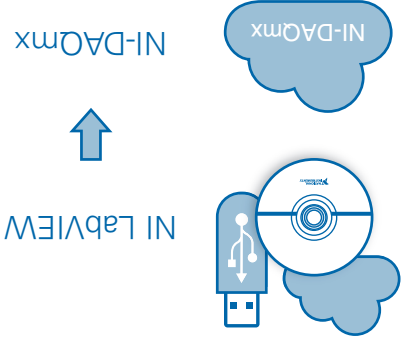
Contents | Contenu | Inhalt  
내용 | 내용 | 内容



# Pinout | Brochage | Pinbelegung

LED 배열 | 핀 배열 | 引脚





First install application development software (if applicable). Then install NI-DAQmx driver software.

Commencez par installer le logiciel de développement d'applications (le cas échéant) puis installez le driver NI-DAQmx.

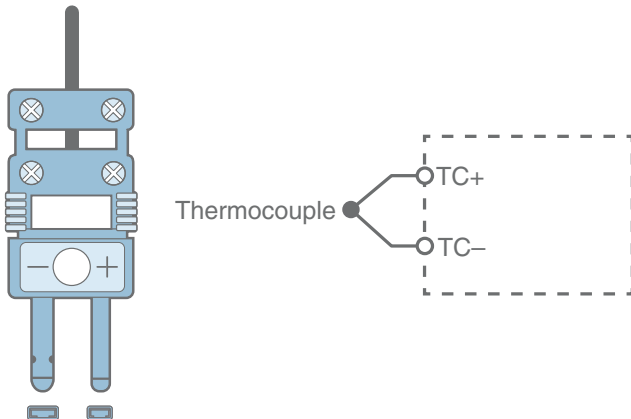
Installieren Sie zuerst die Entwicklungsumgebung (sofern zutreffend). Installieren Sie dann den NI-DAQmx-Treiber.

アプリケーション開発ソフトウェアを最初にインストールします。その後、NI-DAQmxドライバソフトウェアをインストールします。

먼저 어플리케이션 개발 소프트웨어가 필요한 경우 이를 설치합니다. 그 후 NI-DAQmx 드라이버 소프트웨어를 설치합니다.

安装应用程序开发软件（如适用）。然后安装NI-DAQmx驱动程序。

2



Connect signals to the FieldDAQ. Refer to the user guide for complete signal connection information.

Connectez les signaux au FieldDAQ. Reportez-vous au guide de l'utilisateur pour obtenir des informations complètes sur la connexion des signaux.

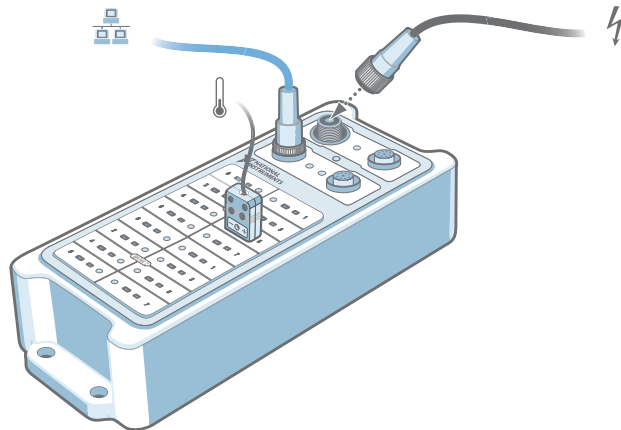
Verbinden Sie Signale mit dem FieldDAQ. Weitere Informationen zur Signalverbindung finden Sie in der Bedienungsanleitung.

信号をFieldDAQに接続します。信号接続の詳細については、ユーザガイドを参照してください。

FieldDAQ에 신호를 연결합니다. 전체 신호 연결 정보는 사용자 가이드를 참조하십시오.

连接信号至FieldDAQ。关于信号连接的详细信息，请参考用户手册。

3



Connect Ethernet Port 0 on the FieldDAQ to a network port or directly to the network card in your computer. Then connect the power supply to the Power IN Port.

Raccordez le port Ethernet 0 du FieldDAQ à un port réseau ou directement à la carte réseau de l'ordinateur puis connectez l'alimentation au port Power IN.

Verbinden Sie den Ethernet-Port 0 des FieldDAQ mit einem Netzwerkport oder direkt mit der Netzwerkkarte des Computers. Schließen Sie dann das Netzteil an den Anschluss „Power IN“ an.

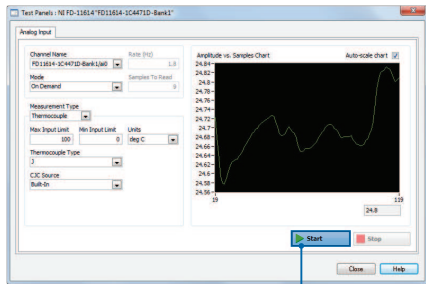
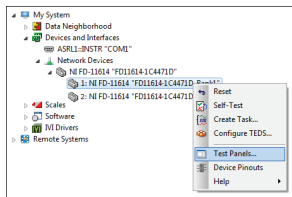
FieldDAQのイーサネットポート0をネットワークポートに接続するか、コンピュータのネットワークカードに直接接続します。その後、電源を電源入力ポートに接続します。

FieldDAQ 새시의 이더넷 포트 0을 네트워크 포트나 컴퓨터의 네트워크 카드에 직접 연결합니다. 그 다음 전원 공급 장치를 전원 입력 포트에 연결합니다.

将FieldDAQ的以太网端口0连接至网络端口，或直接连接至计算机的网卡。然后将电源连接至Power IN端口。







Take your first measurement in MAX. Right-click the FieldDAQ and select **Test Panels**. Click **Start** to verify measurement functionality.

Effectuez votre première mesure dans MAX. Faites un clic droit sur le FieldDAQ et sélectionnez **Panneaux de test**. Cliquez sur **Démarrer** pour vérifier la fonctionnalité de mesure.

Führen Sie Ihre erste Messung im MAX durch. Klicken Sie mit der rechten Maustaste auf das FieldDAQ und wählen Sie **Testpanels**. Klicken Sie zum Prüfen des Moduls auf **Start**.

MAXで最初の測定を実行します。FieldDAQを右クリックし、**テストパネル**を選択します。**開始**をクリックして、測定機能を確認します。

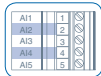
MAX를 사용하여 측정을 시작합니다. FieldDAQ에서 마우스 오른쪽 버튼을 클릭한 후 **테스트 패널**을 선택합니다. **시작**을 클릭하여 측정 기능을 확인합니다.

在MAX中进行第一次测量。右键单击FieldDAQ，选择**测试面板**。单击**开始**，验证设备的测量功能。



## FD-11613 & FD-11614 Documentation

[ni.com/manuals](http://ni.com/manuals) ⇨ 11613 or 11614



## Pinouts

In MAX, right-click FieldDAQ



## Getting Started with a Real-Time Host

[ni.com/manuals](http://ni.com/manuals) ⇨  
FD-11613 User Guide  
FD-11614 User Guide



## Designing TSN Systems

[ni.com/info](http://ni.com/info) ⇨ [fdenet](http://fdenet)



## Examples

[ni.com/info](http://ni.com/info) ⇨ [daqmxexp](http://daqmxexp)



## Demonstrations

[ni.com/daq/videos](http://ni.com/daq/videos)



## Services and Support

[ni.com/services](http://ni.com/services)



## Software

[ni.com/downloads](http://ni.com/downloads)

Refer to the *NI Trademarks and Logo Guidelines* at [ni.com/trademarks](http://ni.com/trademarks) for more information on National Instruments trademarks. Other product and company names mentioned herein are trademarks or trade names of their respective companies. For patents covering National Instruments products/technology, refer to the appropriate location: **Help»Patents** in your software, the `patents.txt` file on your media, or the *National Instruments Patents Notice* at [ni.com/patents](http://ni.com/patents). You can find information about end-user license agreements (EULAs) and third-party legal notices in the `readme` file for your NI product. Refer to the *Export Compliance Information* at [ni.com/legal/export-compliance](http://ni.com/legal/export-compliance) for the National Instruments global trade compliance policy and how to obtain relevant HTS codes, ECCNs, and other import/export data. NI MAKES NO EXPRESS OR IMPLIED WARRANTIES AS TO THE ACCURACY OF THE INFORMATION CONTAINED HEREIN AND SHALL NOT BE LIABLE FOR ANY ERRORS. U.S. Government Customers: The data contained in this manual was developed at private expense and is subject to the applicable limited rights and restricted data rights as set forth in FAR 52.227-14, DFAR 252.227-7014, and DFAR 252.227-7015.